



PAVIMENTOS SPC

## GUÍA DE INSTALACIÓN

Las instrucciones de instalación son esenciales para garantizar una instalación exitosa y duradera de este tipo de suelo. El proceso abarca desde la preparación del suelo hasta el mantenimiento posterior. Aquí se resumen los puntos clave, incluyendo cifras cuando sea necesario:

### Antes de comenzar:

1. Lea detenidamente las instrucciones de instalación antes de iniciar.
2. Este producto no es adecuado para aplicaciones exteriores.
3. Evite la exposición constante a temperaturas extremas o luz solar directa para evitar deformaciones, separaciones o decoloración. Se recomienda el uso de persianas.
4. En espacios con grandes ventanales o superficies acristaladas y sometidos a sol intenso, será necesario regular la temperatura de la estancia (aire acondicionado) y/o evitar radiación directa sobre el suelo (cortinas, toldos, láminas para cristales...).
5. No es necesario aclimatar el producto si se almacena e instala en un ambiente controlado entre 18°C - 29°C. Si las temperaturas mencionadas no se cumplen, se requiere aclimatación durante 48 horas.
6. Se pueden encontrar ligeras variaciones en color y estructura para mejorar la apariencia natural del producto. Mezcle las tablas antes de la instalación para lograr una apariencia uniforme.
7. Inspeccione el material en busca de defectos visuales antes de la instalación. No se aceptarán quejas después de la instalación si se instala con defectos visuales.
8. Cubra siempre las entradas con tapetes antideslizantes y usar protectores de sillas de ruedas.
9. El contenido de humedad en el suelo no debe superar los 2,25 kg/100 m<sup>2</sup>/24 hr según ASTM F2170.
10. Proteja las patas de los muebles con materiales adecuados.
11. No instale objetos pesados en instalaciones flotantes.
12. Evite instalar sobre alfombras.
13. No se necesita subsuelo adicional para colecciones con acolchado incorporado.
14. Se requieren molduras de dilatación en áreas que superen los 232 m<sup>2</sup> / 15 metros lineales.

### Preparación del suelo:

1. Aunque las lamas son resistentes al agua, no se deben usar como barrera contra la humedad. El suelo debe estar completamente seco para evitar la formación de moho y hongos.
2. Los subsuelos con emisiones de vapor entre 2,5 % y 5 % (Método CM) se deben cubrir con un plástico de protección de 6 milésimas antes de colocar la capa aislante de suelo. En el caso de suelos de hormigón, proceda del mismo modo para una mayor protección contra la humedad.
3. Los suelos deben ser sólidos, estables, completamente nivelados y planos. No instale sobre subsuelos blandos como alfombras, pisos flotantes o acolchados diferentes a los recomendados por el fabricante.
4. Antes de la instalación, asegúrese de que el suelo esté limpio de suciedad, aceite, tachuelas de alfombra, grapas o restos de adhesivo.

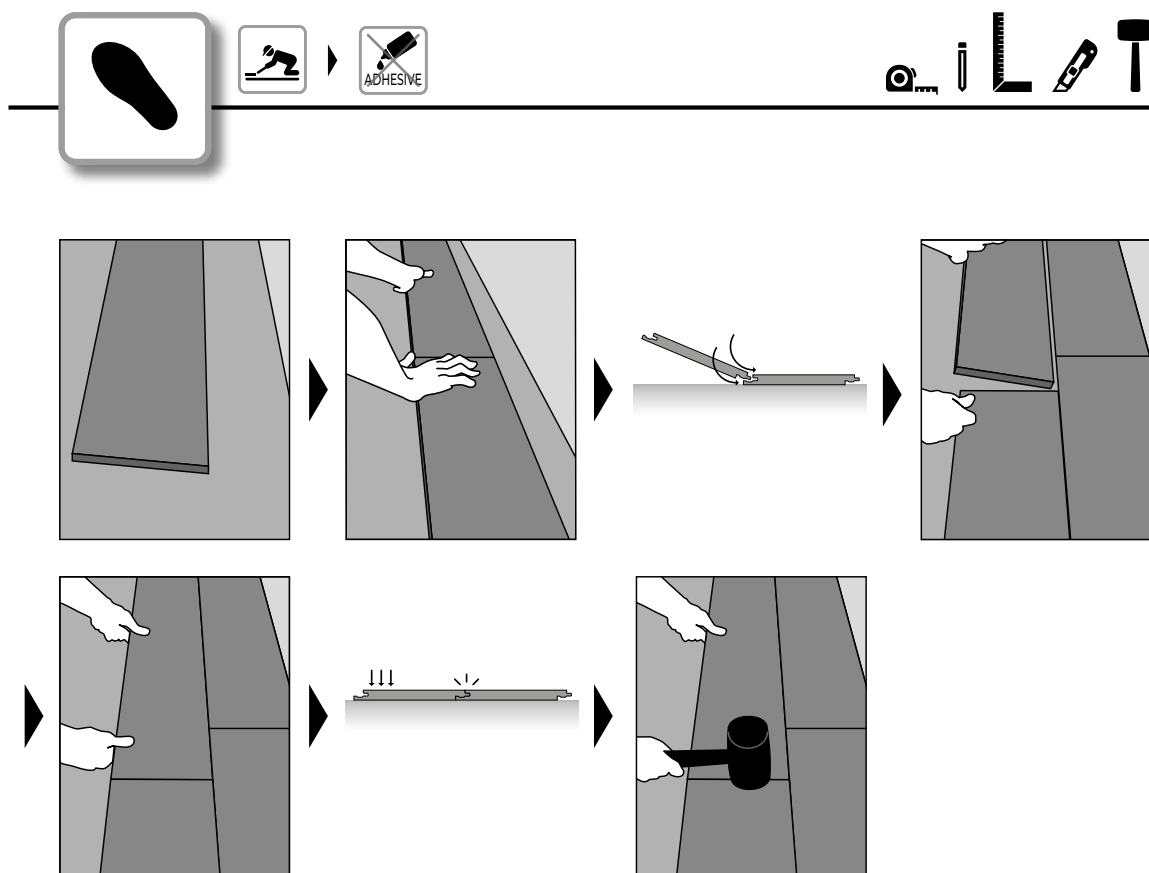
Mediciones:

1. acuerde con el cliente la dirección de las tablas para lograr el mejor efecto visual. Se recomienda la instalación paralela a la pared más larga o la fuente de luz principal.
2. Mida la habitación antes de la instalación.

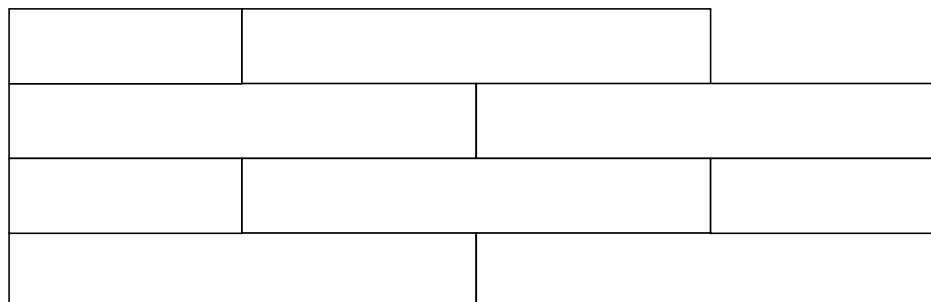


3. Marque líneas en el suelo como puntos de referencia para asegurar una alineación correcta de las tablas.
4. En áreas grandes que excedan 15 metros lineales desde la pared de inicio de colocación, se debe usar un espacio de expansión en el perímetro de la sala, debajo del rodapié. En otras áreas, deje espacio de expansión y cubra con molduras adecuadas.

**Proceso de instalación:**



- 1. Colocación inicial:** Comience colocando la primera tabla en la esquina izquierda de la habitación, con el lado de la lengüeta hacia afuera a lo largo de la pared y hacia la derecha en el ancho. Trabaje de izquierda a derecha. Se recomienda usar una barra de tracción y un martillo de goma para garantizar una instalación exitosa.
- 2. Instalación aleatoria:** Es importante instalar el suelo aleatoriamente, utilizando tablas de tres a cinco cajas al mismo tiempo para garantizar una mezcla adecuada de colores y tonos.
- 3. Primera fila, primer panel:** Comience por una esquina y coloque el primer panel con el lado sin lengüeta hacia la pared. Mantenga un espacio de expansión de 8 mm entre la pared y el suelo. Para habitaciones más grandes, se requiere un espacio adicional.
- 4. Primera fila, segundo panel:** Inserte la lengüeta del segundo panel en la ranura del primer panel y bájelo al suelo golpeando suavemente con el martillo de goma. Alinee los bordes cuidadosamente y continúe conectando la primera fila hasta el último panel.
- 5. Segunda fila en adelante:** Comience a ensamblar la segunda fila deslizando la lama hacia la primera fila. Coloque la lama en un ángulo de 45 grados y deslícela hasta que se unan. Baje la pieza para encajarla.



Nota (fig. 1):

Para las filas siguientes, empiece con una pieza cortada de la fila anterior para escalonar el patrón. Las piezas deben tener al menos 20 cm de largo y el click de la pieza debe estar como mínimo a 20 cm de distancia del click de la siguiente fila, como se ilustra en la siguiente imagen:

**6. Recorte para ajuste:** Ajuste la última fila cortando los paneles según sea necesario para mantener el espacio de expansión. Los marcos de las puertas y aberturas también requieren espacio adicional. Corte y ajuste los paneles según corresponda.

**7. Complete de la instalación:** Asegúrese de que todas las juntas estén ajustadas al final de la instalación. Una instalación no profesional o el uso de herramientas inadecuadas pueden dañar el material. Finalice la instalación asegurando la última fila de paneles. Retire las cuñas y fije las molduras a la pared, no al suelo.



**Advertencia:**

Calefacción radiante: No se recomienda instalar el suelo sobre sistemas de calefacción radiante eléctrica. Solo use sistemas de calefacción radiante con agua y siga las pautas específicas para su instalación.

**Mantenimiento:**

1. Limpie el suelo regularmente con una fregona húmeda y un limpiador de suelos de vinilo recomendado.
2. No use agua en exceso y limpie derrames de inmediato.
3. Utilice siempre protectores de sillas bajo los muebles y patas de las sillas, preferiblemente protectores de fieltro.
4. Coloque alfombras en áreas donde haya sillas con ruedas.

Estas instrucciones son esenciales para una instalación exitosa y duradera. Desde la preparación del suelo hasta el mantenimiento posterior, seguir estos pasos garantiza un resultado óptimo en la instalación de este tipo de suelo.