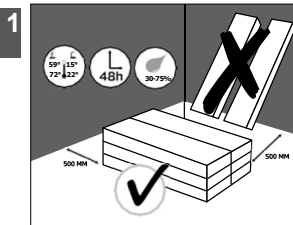




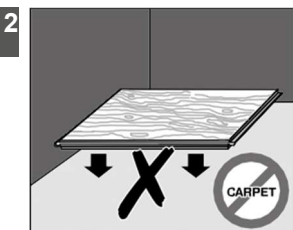
PREPARACION

INSTRUCCIONES DE INSTALACION

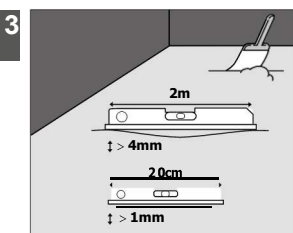
Para obtener un buen resultado, recomendamos a todas las partes que sigan cuidadosamente todas las instrucciones dadas. Deben seguirse siempre las normas nacionales relativas a las aplicaciones en suelos. Asegúrese de que el usuario del piso tenga una copia de este documento



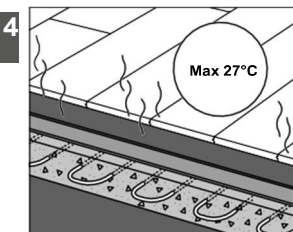
Deje que los tablones se aclimaten durante 48 horas en el embalaje cerrado a la temperatura ambiente normal, en el centro de la habitación donde se instalará el suelo. Las condiciones ideales son 15-22°C a una humedad relativa de 30-75%. Si las condiciones climáticas están fuera de este rango de 30 a 75 %, recomendamos encarecidamente aclimatarse durante 1 semana con los paquetes abiertos.



Retire primero cualquier revestimiento de suelo poroso húmedo (alfombra, filtro punzonado, etc.). No es necesario retirar el revestimiento del suelo sellado contra la humedad (PVC, linóleo, VCT, etc.). Utilice siempre una base impermeable.



Asegúrese de que la solera o subsuelo esté nivelado. Cualquier desnivel superior a 4 mm en una longitud de 2 metros debe ser nivelado. Lo mismo se aplica a cualquier desnivel de más de 1 mm en una longitud de 20 cm. Después de revisar el subsuelo para ver si hay irregularidades, aspire con cuidado toda la superficie. Asegúrese de que la base del piso esté plana, limpia, firme y seca. Para evitar el riesgo de chirridos, asegure con tornillos cualquier tablero de partículas suelto, OSB, tablero de fibra, tablones de madera, etc.



Se aplican instrucciones adicionales si hay calefacción o refrigeración por suelo radiante. Por razones de salud y seguridad y para evitar problemas con su suelo, se deben seguir ciertas reglas básicas importantes:

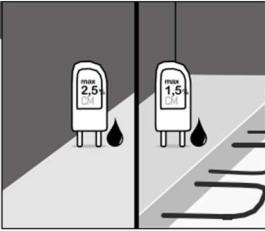
Suelo radiante

- En primer lugar, es muy importante garantizar una temperatura de la superficie del suelo de un máximo de 27 °C (80 °F).
- Debe elegirse una base adecuada. La resistencia térmica total (R) de su suelo laminado en combinación con la base no debe ser superior a 0,15 m²K/W.
- Siempre cambie la temperatura gradualmente al principio y al final de un período de calefacción.
- Por último, trate de evitar la acumulación de calor por alfombras o moquetas o por dejar espacio insuficiente entre los muebles y el suelo.
- Se permiten algunos sistemas de calefacción por suelo radiante a base de agua y eléctricos. Consulte las instrucciones de instalación por separado calefacción por suelo radiante y refrigeración por suelo radiante.

Suelo refrigerante

- Para la refrigeración por suelo, se prescribe una resistencia al calor de < 0,15 m²K/W. La resistencia al calor de un laminado varía entre 0,06 m²K/W y 0,15 m²K/W (con base). Por lo tanto, debe tenerse en cuenta aquí una cierta pequeña pérdida de capacidad.
- Garantice un sistema de seguridad adecuado que incluya sensores automáticos que detecten cuándo se alcanza el punto de rocío (= comienzo de la condensación) debajo o en los revestimientos del suelo y luego desconecte el enfriamiento.

5



Los subsuelos minerales (como el cemento) deben estar lo suficientemente secos antes de la instalación. La instalación sobre subsuelo de cemento requiere un CM < 2,5% (75 % HR). Una instalación sobre subsuelo de anhídrita requiere un CM < 0,5 % (50% HR). Si el contenido de humedad es mayor o puede aumentar, se deben utilizar otros tipos de protección contra la humedad.

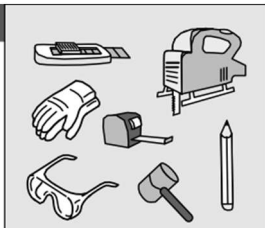
Si se utiliza suelo radiante, el subsuelo de cemento requiere un CM < 1,5 % (60 % HR) y el subsuelo de anhídrita requiere un CM < 0,3 (40 % HR). (vea las instrucciones de calefacción por suelo radiante) Mida, registre y guarde siempre los resultados del contenido de humedad.

Una solera de cemento nueva debe secarse al menos 1 semana por cada 1 cm (3/8") de espesor hasta 4 cm (1-1/2"). Los espesores de más de 4 cm (1-1/2") requieren el doble de tiempo de secado. Por ejemplo, un contrapiso de cemento de 6 cm (2-1/2") debe secarse al menos 8 semanas. Para renovaciones, mida siempre el contenido de humedad en todas las diferentes capas del subsuelo y asegúrese de que estén por encima de los valores mencionados.

Se deben seguir las mejores prácticas para evitar el crecimiento de bacterias y moho debajo del revestimiento del suelo: Los subsuelos minerales directos a la tierra deben tener una membrana resistente a la humedad (DPM) efectiva de acuerdo con las normas nacionales para la instalación de revestimientos de suelos laminados.

En la mayoría de los casos, se instaló un DPM de este tipo durante el proceso de construcción; de lo contrario, hay soluciones disponibles en el mercado posteriores a la construcción. Cuando sea necesario, siga las instrucciones detalladas del fabricante para la instalación de un DPM aplicado en la superficie y el uso de un compuesto de nivelación.

6



Para instalar su piso laminado, necesita las siguientes herramientas estándar: Martillo, sierra (una sierra de calar, una sierra circular manual, una sierra manual o una sierra de corte transversal), máscara bucal (durante el corte), lápiz, cinta métrica, gafas de seguridad y guantes

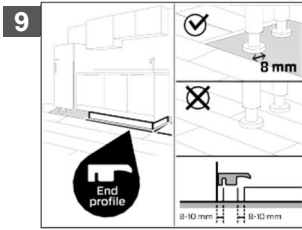
Aparte de eso, también necesita los siguientes accesorios: kit de instalación SmartFinish (SFTOOL: una barra de tracción, espaciadores y un bloque para golpear), sistema de base (utilice una base que proporcione una base estable para el suelo) y productos de mantenimiento adecuados.

7

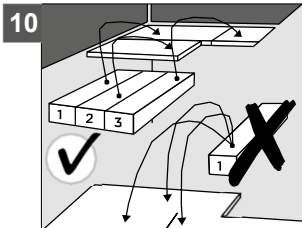


Revise todos los paneles antes y durante la instalación. Nunca se deben utilizar paneles defectuosos. Una tabla instalada se considera aceptada y no se puede reclamar.

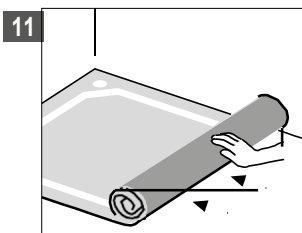
Asegúrese de que las puertas aún puedan abrirse y cerrarse después de instalar el suelo y la base. Si el marco de la puerta se instala después de la instalación del suelo, asegúrese de que transcurra un mínimo de tiempo. Se deja un espacio vertical de 1 mm entre la base del marco de la puerta y la superficie del suelo.



Las islas de cocción para cocinas y otros objetos muy pesados deben instalarse primero y no colocarse encima del laminado. El suelo laminado debe poder moverse alrededor de los objetos pesados para evitar juntas abiertas y tabloncillos de separación.

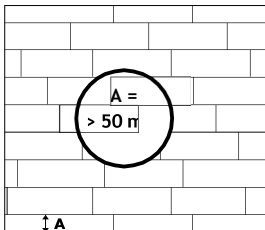


Asegúrese de que los paneles estén lo suficientemente mezclados cuando los instale, de modo que no termine con demasiados paneles idénticos, claros u oscuros, uno al lado del otro. Para obtener el mejor efecto visual, es mejor colocar las tablas del suelo en la dirección de la pared más larga y paralelas a la incidencia de la luz.

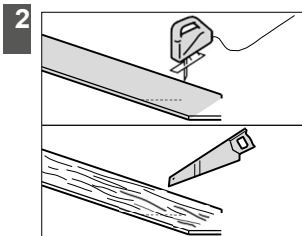


Primero instale la base, por ancho y gradualmente a medida que avanza. Es vital que utilice capas base para suavizar cualquier desnivel en el piso base. La superficie superior lisa facilita la instalación de los paneles laminados y asegura una amplia expansión posterior. Puede encontrar más información sobre las capas base y cómo instalarlas en el paquete de las capas base o en su distribuidor.

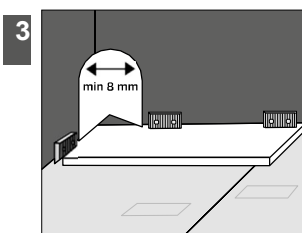
INSTALACION



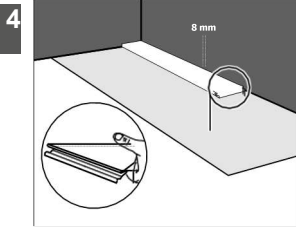
Antes de comenzar, mida cuidadosamente el largo y el ancho de la habitación para planificar un diseño preciso para lograr una apariencia equilibrada del suelo. Esto es muy importante cuando se instalan decoraciones tipo baldosa. Esto también asegurará que la última fila no termine siendo demasiado estrecha. Si la última fila tuviera menos de 50 mm, la instalación será más fácil si corta las tablas de la primera fila a lo largo.



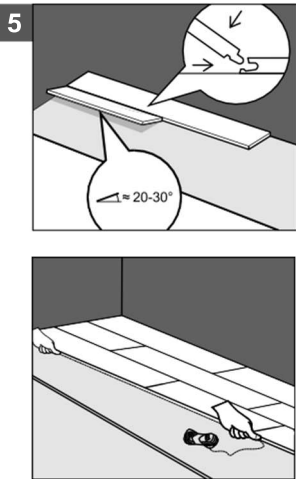
Por supuesto, también necesitamos aserrar los paneles. Para obtener un corte limpio, el lado del patrón debe mirar hacia abajo cuando use una sierra de caladora, una sierra de sable o una sierra circular y hacia arriba cuando use una sierra manual o una sierra de corte transversal.



Comience la primera fila con una tabla entera. Primero corte la lengüeta tanto en el lado largo como en el corto. Coloque la tabla con los lados aserrados contra las paredes. Coloque espaciadores del kit de instalación entre los tabloncillos y la pared. Esto asegurará que su espacio de expansión sea lo suficientemente amplio: 8 a 10 mm (5/16" a 3/8").



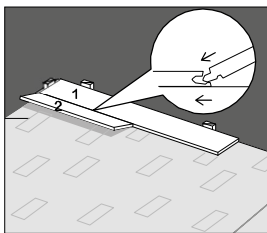
Con el primer tablón que se instalará en la esquina. Retire el perfil de clic tanto en el lado largo como en el lado corto del tablón con una sierra. Para otros tablonces de la primera fila (no en la esquina), retire el perfil de clic en el lado largo que estará directamente al lado de la pared. Cualquier lado de un tablón que esté directamente al lado de una pared, debe tener su perfil de clic retirado, para asegurar el espacio de expansión requerido.



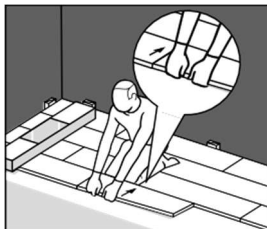
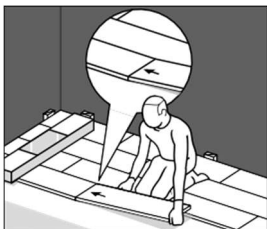
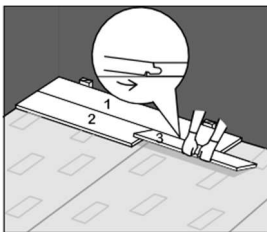
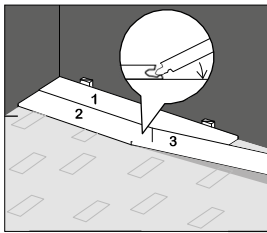
Para facilitar el inicio de la instalación, ensamble las primeras 3 filas lejos de la pared, para que pueda sentarse en los tablonces durante el montaje. Luego deslice las primeras 3 filas en la posición deseada cerca de la pared con espaciadores de distancia en su lugar. Tome una cuerda delgada y sosténgala junto a los tablonces instalados para verificar y ajustar la rectitud de las primeras 3 filas instaladas. Se recomienda realizar comprobaciones adicionales de la rectitud para confirmar la rectitud durante la instalación. Recuerde usar los espaciadores de distancia para el espacio de expansión de 8 mm (0,315 pulgadas) a lo largo del perímetro.



Uniclic® es único porque puede instalar los tablonces de dos maneras diferentes.

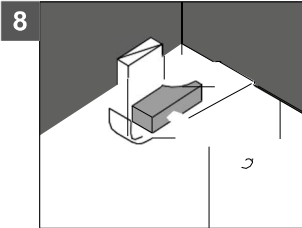
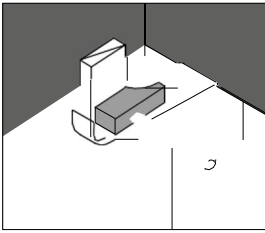


Método A (ángulo-ángulo): Primero, gire el lado corto de la tabla que se va a instalar hacia el lado corto de la tabla ya instalada, mediante el principio del ángulo. Luego levante el tablón recién instalado a un ángulo de 20 a 30°. Esto también elevará los tablonces previamente instalados en la misma fila, porque sus lados cortos ya están conectados. Ahora coloque AMBAS manos cerca de la unión como se muestra en la figura y tire del lado largo de la tabla hacia usted. Los paneles ahora harán clic juntos. Puede insertar la lengüeta en la ranura o la ranura en la lengüeta. El método machihembrado es la forma más común y fácil.

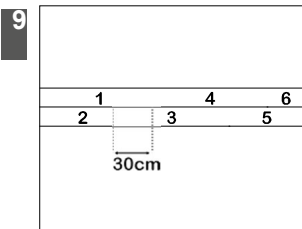




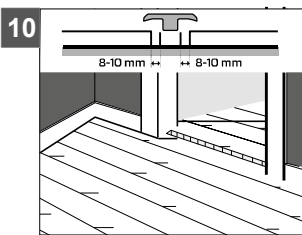
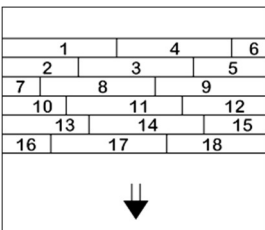
Con Uniclic® también puede golpear los paneles entre sí sin levantarlos. Para este método se debe utilizar el bloque de roscado especial Uniclic®. Los tablonos no deben unirse con un solo toque. Para evitar dañar los paneles, debe golpearlos juntos gradualmente.



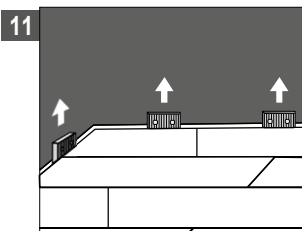
En los lugares donde sea demasiado difícil instalar las tablas, puede juntarlas usando la palanqueta metálica.



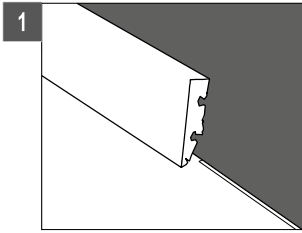
Asegúrese de que las juntas de los extremos de los paneles en dos filas sucesivas nunca estén en línea. Siempre asegúrese de que las juntas estén escalonadas al menos 30 cm / 12 pulgadas. Continúe así hasta el final de la habitación.



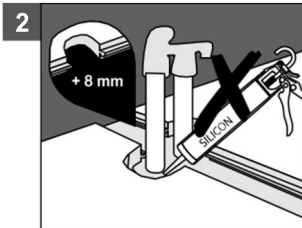
La humedad de la habitación puede variar según la temporada, por lo que es vital que el piso pueda expandirse y contraerse. Por este motivo, asegúrese de dejar un espacio de expansión de un mínimo de 8 a 10 mm (5/16" a 3/8") en todos los lados del piso, alrededor de las tuberías, umbrales y debajo de las puertas. Las juntas de dilatación se pueden rematar mediante un rodapié que se fija al subsuelo. Es obligatorio proporcionar un espacio de expansión entre diferentes habitaciones (por ejemplo, debajo de la puerta). En las habitaciones típicas en forma de T, L o U, también puede ser necesario instalar un espacio de expansión. Contacte con el departamento técnico de Unilin en caso de duda.



Retire todos los espaciadores



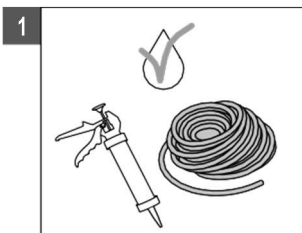
1 Instale el zócalo contra la pared. Nunca fije el rodapié al suelo. Este método permite que el suelo se expanda y se contraiga debajo del zócalo. No llene ni cubra los espacios de expansión con silicona u otro kit.



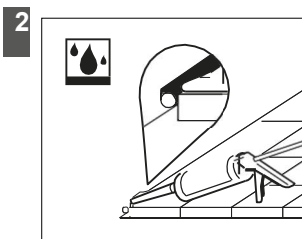
2 Para un acabado perfecto alrededor de las tuberías, utilice cubiertas para tuberías.

ACABADO DEL PAVIMENTO EN ZONAS HUMEDAS: SOLO PARA LAMINADO RESISTENTE AL AGUA

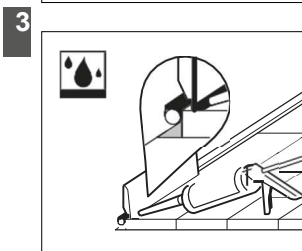
Estas instrucciones de instalación pueden evitar infiltraciones de agua en el perímetro y obstáculos de su suelo laminado en zonas húmedas (zonas con acceso directo al exterior, zonas de riesgo o caída de líquido sobre la superficie,...). Si sigue atentamente estas instrucciones, el suelo se adaptará para su uso en CUALQUIER habitación que no tenga desagüe de suelo incorporado. El suelo resistente al agua no es adecuado para usar en espacios húmedos como duchas, áreas de piscinas, saunas y habitaciones con desagües de suelo incorporados. Tenga en cuenta que algunas normativas nacionales no permiten la instalación flotante en cuartos húmedos. Las reglamentaciones nacionales relativas a las aplicaciones en suelos deben cumplirse siempre.



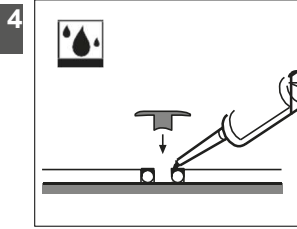
1 Para un acabado resistente al agua, use el kit SmartFinish AquaProtect y el Foamstrip.



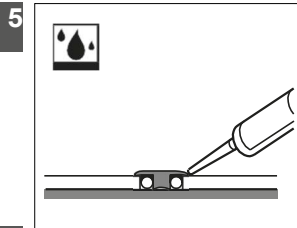
2 Sellado de los huecos de dilatación perimetrales combinando el PE Foamstrip comprimible de 8 a 10 mm de diámetro y el kit flexible y AquaProtect. Empuje el Foamstrip en los espacios de expansión y aplique el kit SmartFinish AquaProtect ligeramente inclinado hacia el suelo.



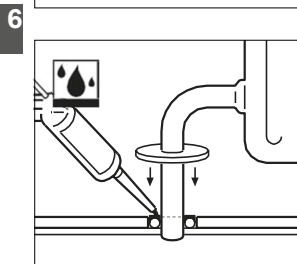
3 Instale el zócalo con adhesivo de montaje. Aplique el kit AquaProtect entre los zócalos y el suelo para evitar la entrada de agua. Consejo: Humedezca una espátula o su dedo en una solución jabonosa (agua con detergente) y alise el kit aplicado. Para que el trabajo sea más limpio, puede ser fácil colocar una cinta en el suelo antes de aplicar el kit AquaProtect. Esta cinta se puede quitar inmediatamente después de aplicar el kit de silicona. El kit AquaProtect derramado se puede quitar fácilmente cuando está seco.



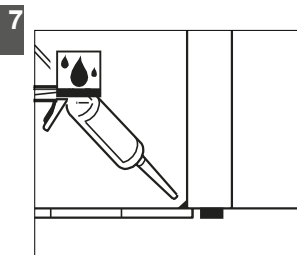
4 Fije la base de su perfil incizo al suelo base con adhesivo de montaje y/o tornillos. Aplique el kit AquaProtect en la tira de espuma que se encuentra en el espacio de expansión.



5 Empuje el perfil de transición en el perfil base y el Aquaprotect mojado. Selle la junta entre su suelo y perfil con el kit AquaProtect. Para alisar el kit utilice nuevamente la solución jabonosa.

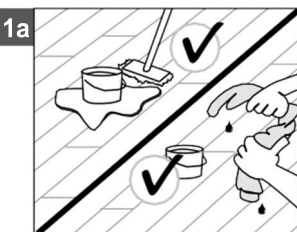


6 Para un acabado perfecto alrededor de las tuberías, use cubiertas para tuberías y el kit SmartFinish AquaProtect encima de la tira de espuma. Luego coloque la cubierta de la tubería y aplique Aquaprotect alrededor de la cavidad de la tubería y alrededor de los tubos. Esto hace que la entrada de agua sea imposible.

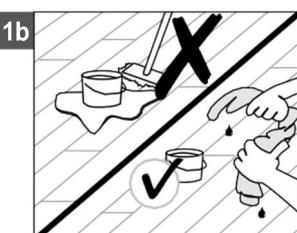


7 Para asegurar una protección adicional contra el agua alrededor del perímetro del suelo y evitar que el agua entre por debajo de los paneles, aplique el kit AquaProtect hasta la base de la pared, los umbrales, los marcos de las puertas, las cubiertas de las tuberías, etc.

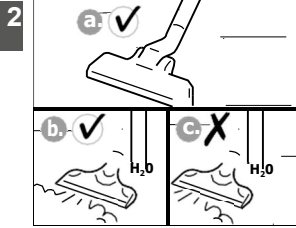
MANTENIMIENTO



1a: Se permite el mantenimiento ligeramente húmedo y mojado en laminado resistente al agua.



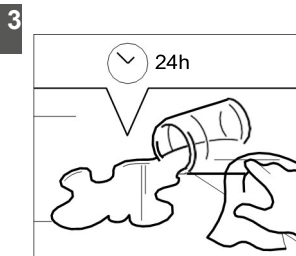
1b: El mantenimiento húmedo está absolutamente prohibido en laminados no resistentes al agua.



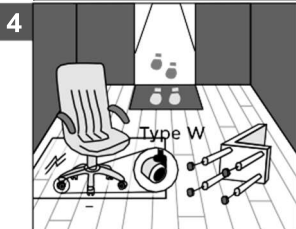
2a: Para el mantenimiento en seco, recomendamos una aspiradora. Asegúrese de que la aspiradora esté equipada con ruedas blandas y un cepillo especial para parquet para evitar arañazos en el suelo.

2b: Puede usar un limpiador a vapor en las gamas de bisel prensado, si no sale vapor directamente sobre el laminado. Por lo tanto, siempre debe usarse con un paño adecuado en la abertura de vapor, lo que garantiza también una distribución homogénea del calor y el vapor. También es importante tener cuidado de no mantener el aparato demasiado tiempo en el mismo lugar y limpiar el suelo en la dirección longitudinal de las tablas.

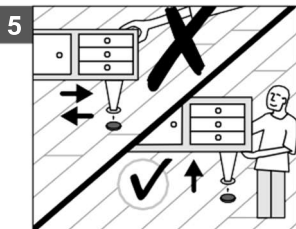
2c: Para las demás gamas, recomendamos no utilizar nunca un limpiador a vapor.



Elimine el agua dentro de las 24 horas en las gamas de bisel prensado. Para otras gamas resistentes al agua, dentro de las 12 horas y para laminado no resistente al agua dentro de los 15 minutos.

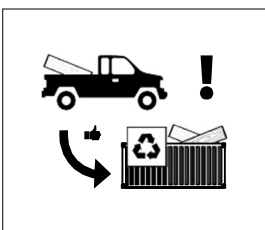


Proteja muebles y patas de sillas. Evite introducir suciedad, agua y arena en el interior colocando un felpudo adecuado en la puerta. Use sillas y asientos (de oficina) con ruedas suaves que sean adecuados para un suelo laminado y/o use una alfombrilla de escritorio adecuada.



Nunca arrastre muebles por el suelo, levántelos.

RECICLADO



Entregue los residuos de la instalación o un suelo desmontado en una instalación de recogida de residuos reconocida o en un centro de reciclaje como "madera tratada no peligrosa".